



QB1-21XE

Instalacja i
rejestracja
produktu
Przewodnik

Cudownie **proste**

5-letnia gwarancja

Urządzenie Showersave QB1—21XE objęte jest 5-letnią gwarancją. Warunkiem gwarancji jest zainstalowanie systemu zgodnie z niniejszą instrukcją i zarejestrowany.

Aby system został uznany w ramach ocen SAP, musi on również spełniać wszystkie wymagania niniejszej instrukcji uznany w ramach ocen SAP, a tym samym w części L przepisów budowlanych [część F w Irlandii Północnej].

Ważne

Niezainstalowanie urządzenia Showersave QB1—21XE zgodnie z instrukcją może negatywnie wpłynąć na działanie prysznicza oraz na certyfikat charakterystyki energetycznej wydawany po zakończeniu budowy.

Nieprawidłowe zarejestrowanie tej instalacji w aplikacji Showersave może spowodować unieważnienie gwarancji na produkt.



Zeskanuj, aby obejrzeć filmy przedstawiające rozpakowywanie i montaż Showersave.

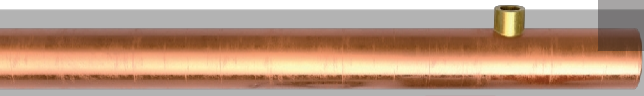
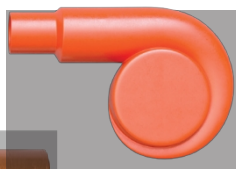
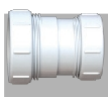
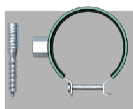
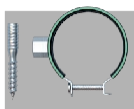
QB1—21XE

Odzysk ciepła ze ścieków [WWHR]

W zestawie Showersave QB1—21XE

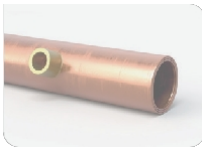
W obliczeniach projektowych SAP jest to urządzenie WWHR o najwyższej wydajności w swojej kategorii.

Zastąpienie jej „generycznym” zamiennikiem innego producenta wpłynie na certyfikat charakterystyki energetycznej wydawany po zakończeniu budowy.



Każdy model Showersave QB1—21XE jest oznaczony w następujący sposób

NCM [SAP] Identyfikator	Showersave QB1—21XE			Building Products Distributors Ltd Unit 21 Avondale Business Park, Ballyclare, Co. Antrim, BT39 9AU
Typ technologii	System odzyskiwania ciepła ze ścieków [WWHRS]			
Kategoria: Technologia	Odzysk ciepła w prysznicach przepływowych			
Producent	BPD Ltd	Nazwa marki	Showersave	
Nr seryjny	2-21BD00002			
Nazwa modelu	QB1—21XE			
Oznaczenie modelu	System A / System B / System C			[niepotrzebne skreślić]
<p>W tym modelu zainstalowane system odzyskiwania ciepła ze ścieków [WWHRS], który jest uznawany przez rządową standardową procedurę oceny [SAP] w zakresie klasyfikacji energetycznej budynków mieszkalnych. Uwaga: Jedna etykieta powinna być trwale przymocowana do urządzenia WWHRS, a druga do znajdującego się w pobliżu kotła lub szafki technicznej.</p>				



QB1—21XE



Cyclone



Z28L—ISO



33435061 / 6263808

NUMER KATALOGOWY	OPIS
QB1—21XE	Showersave, wymiennik ciepła 50 mm, miedziany
Cyclone	Showersave, 50 mm Cyclone
Z28L-ISO	McAlpine, 2"/50 mm, przyłącze dolne, PP/PVCU
33435061	Walraven, zaciski rurowe, zacisk 2S ocynkowany EPDM M8/10 53–61 mm
6263808	Walraven, śruby do zawieszenia, ocynkowane Torx M8*80 mm

Istnieją trzy metody montażu, z których każda wpływ na wydajność i sprawność systemu WWHRs.

Urządzenie Showersave powinno być zainstalowane przez przez wykwalifikowanego hydraulika i zamontowany zgodnie z instrukcją zawartą w SAP.

Wydajność wszystkich 3 systemów została uwzględniona w bazie danych charakterystyk produktów SAP [PCDB], gdzie można znaleźć odpowiednie współczynniki wydajności: ncm-pcdb.org.uk/sap

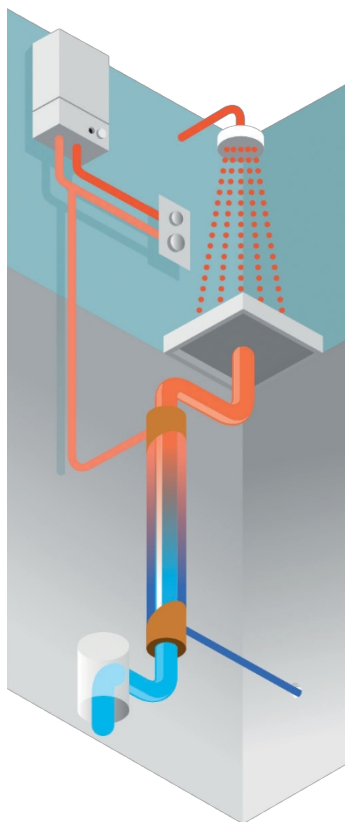
UWAGA

Wszystkie schematy przedstawiają kocioł dwufunkcyjny jako źródło ciepłej wody. Ta sama zasada instalacji ma zastosowanie również w przypadku, gdy ciepła woda jest dostarczana za pomocą kotła systemowego, zasobnika bezodpornego, pompy ciepła lub kotła elektrycznego.

Największą oszczędność energii i emisji CO₂ zapewnia system A

SYSTEM A

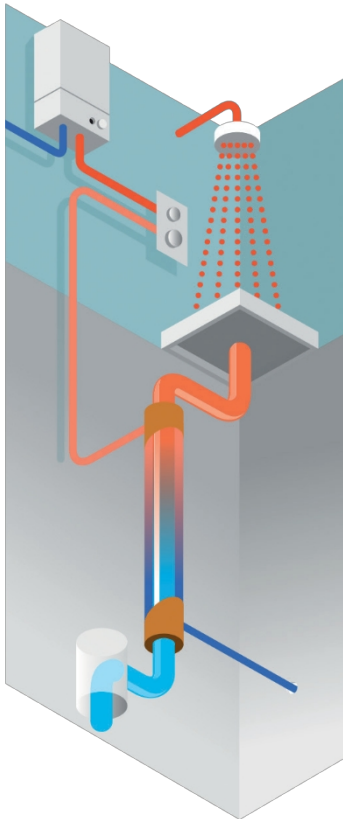
Kod SAP 80201



Wstępnie podgrzana woda zasila zimny wlot zarówno prysznic, jak i podgrzewacza ciepłej wody.

SYSTEM B

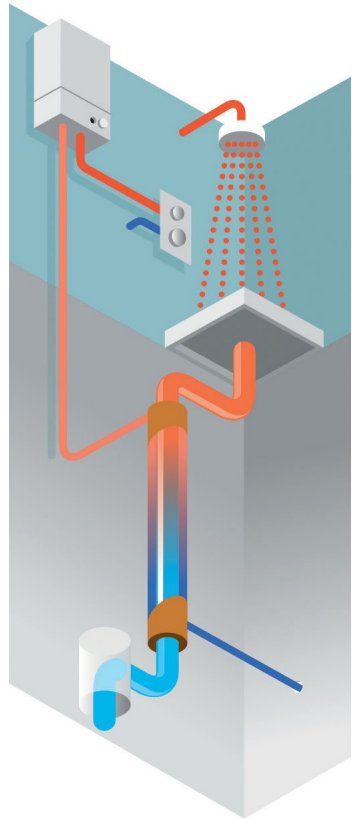
Kod SAP 80203



Wstępnie podgrzana woda zasila wyłącznie zimny wlot prysznicza.

SYSTEM C

Kod SAP 80205



Wstępnie podgrzana woda zasila wyłącznie zimny wlot podgrzewacza wody.

1

Zainstaluj urządzenie Showersave QB1—21XE w pozycji pionowej. Zainstaluj urządzenie Showersave QB1—21XE w pozycji pionowej, używając dwóch dostarczonych wsporników i śrub z zawieszeniem.



2

Podłącz odpływ do urządzenia Cyclone, a urządzenie Cyclone do górnej części rury. **OSZCZĘDNIIE UŻYWAJ CZYSTEJ WODY DO SMAROWANIA O-RINGÓW. WKŁADAJ POWOLI, OBRAŻAJĄC.**



3

Za pomocą dostarczonego prostego złącza zaciskowego McAlpine Z28L-ISO podłącz odpływ z dolnej części urządzenia Showersave QB1—21XE do SVP.

4

Główne zasilanie wodą jest podłączone do dolnej części QB1—21XE za pomocą złączki ½" BSP męskiej 15/22 mm.



5

Do uszczelnienia gwintu należy używać wyłącznie płynnego PTFE lub taśmy do uszczelnienia gwintu, maksymalny moment dokręcania 50 Nm. **NIE UŻYWAJ PŁÓTNA KONOPNEGO I NIE DOKRĘCAJ ZBYT MOCNO.**

6

Zainstaluj zawór odcinający zarówno na wlocie, jak i wylocie sieciowego zasilania wodą. Można je zainstalować w dowolnym miejscu na terenie nieruchomości.

7

Podłącz złączkę ½" BSP męską 15/22 mm do wylotu QB1—21XE i podłącz do systemu A, B lub C.



8

Należy wyraźnie oznaczyć podgrzewany wylot z WWHRs. Nie należy owijać urządzenia Showersave QB1—21XE izolacją. **PRÓBA CIŚNIENIOWA DO 20 BARÓW.**



WAŻNE

Oznaczyć dostarczoną drugą etykietę identyfikacyjną SAP zgodnie z wymaganiami i umieścić ją na obudowie kotła tak, była dobrze widoczna dla rzeczoznawcy energetycznego, gdyby właściciel zlecił sporządzenie raportu EPC dla nabywców nieruchomości. Niezastosowanie się do tego unieważni instalacji.

RYZYKO LEGIONELLI I JEGO OGRANICZANIE

Gdy przez urządzenie Showersave nie przepływa zimna woda, należy zapobiegać wzrostowi temperatury w rurze powyżej 25°C.

Urządzenia nie wolno instalować w pobliżu rur przewodzących ciepło, na ciepłych powierzchniach ani w pomieszczeniach o stale wysokiej temperaturze (>25°C).

Rura zimnej wody, przyłącze oraz zewnętrzna ścianka urządzenia Showersave nie powinny być izolowane.

Zainstalowanie urządzenia Showersave w systemie A lub C spowoduje, że za każdym razem, gdy uruchomiony zostanie obieg ciepłej wody, nastąpi przepłukanie obiegu zimnej wody. Pozwoli to zminimalizować stagnację wody i jest zgodne z zaleceniami zawartymi w normie ACOP L8.

W przypadku gdy nie ma możliwości zapewnienia trójkąta po stronie zimnej termostatycznego zaworu mieszającego prysznica, należy rozważyć zastosowanie zespołu wykorzystującego efekt Venturiego. Jest to prosty zespół o różnych średnicach rur, który minimalizuje stagnację po stronie zimnej.

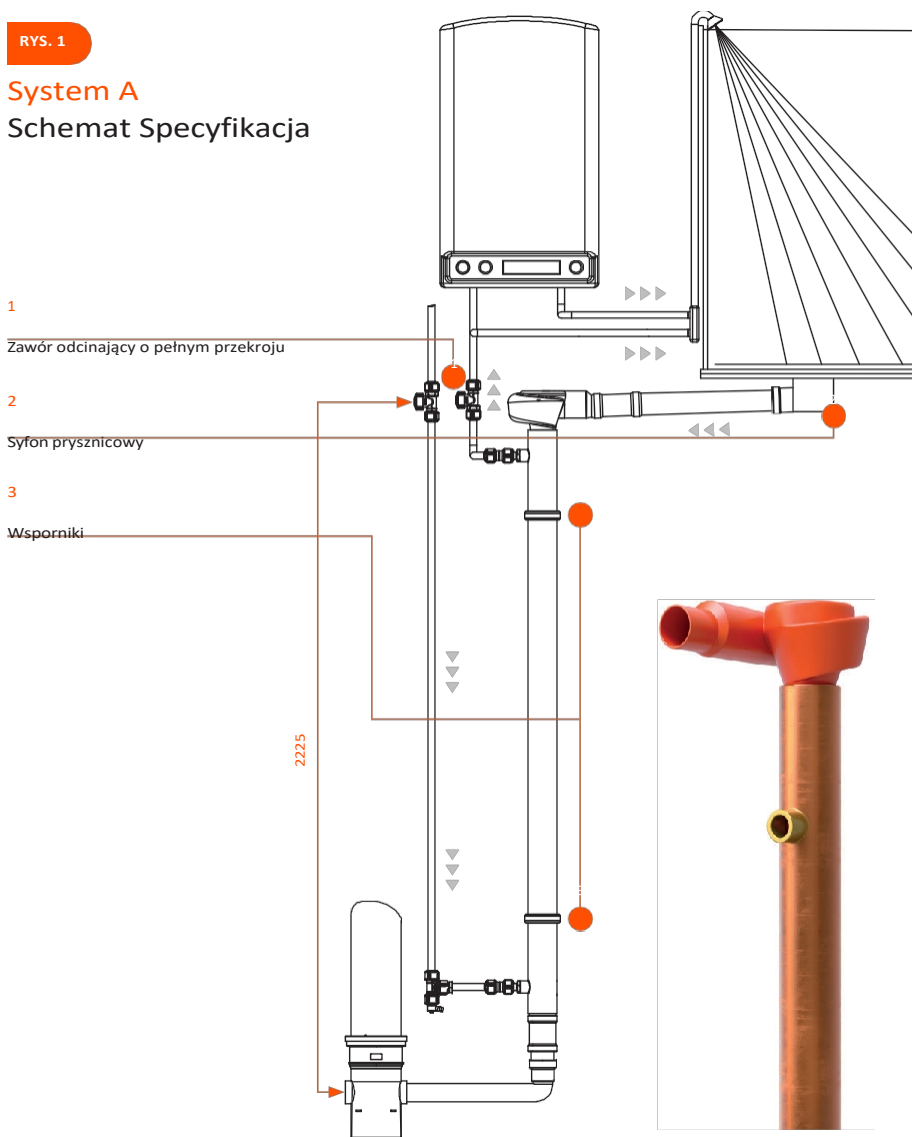


Instalacja QB1—21XE musi zostać zarejestrowana za pośrednictwem aplikacji Showersave.
Zeskanuj, aby obejrzeć filmy instalacyjne

RYS. 1

System A

Schemat Specyfikacja



RYS. 2

Specyfikacja cyklonu

AA
90 mm

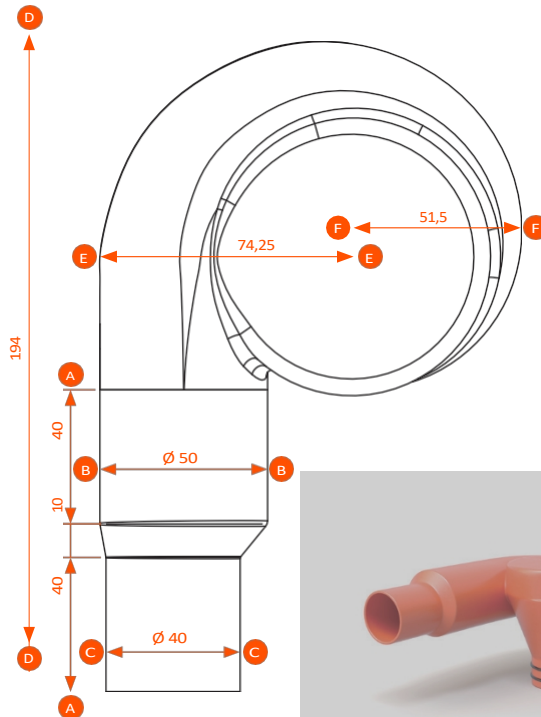
BB
Ø 50 mm

CC
Ø 40 mm

DD
194 mm

EE 74,25
mm

FF
51,5 mm



KLASA	PRZEPIYW [l/min]	OBJĘTOŚĆ [l]	SPRAWNOŚĆ [%]	OPÓR PRZEPIYWU [ΔP] [BAR]
2	5,8	47	70,5	0,14
3	9,2	73	66,3	0,31
4,5,6	12,5	100	62,8	0,53

Wydajność produktu potwierdzona certyfikatem KIWA

Rejestracja instalacji za pomocą aplikacji Showersave powinna zająć mniej niż minutę.

Jeśli instalator nie ma dostępu do aplikacji na miejscu, prosimy o kontakt pod numerem +44 [0]28 9334 4488 lub adresmsales@showersave.com w celu omówienia alternatywnych metod rejestracji.



 AppStore



 Google Play

Zainstaluj i otwórz aplikację

Utwórz konto użytkownika, wybierając opcję „[Zarejestruj się](#)” i podając dane użytkownika. Wpisz adres e-mail i wybierz opcję „[Zaloguj się](#)”.

Zeskanuj [kod QR](#) na rusze Showersave.

WYPEŁNIJ POLA ZGODNIE Z WYMAGANIAMI

Model urządzenia

Wybierz odpowiedni model z menu rozwijanego.

Numer seryjny

Znajduje się na etykiecie przyklejonej do urządzenia Showersave.

Data i godzina

Wypełniane automatycznie.

Nazwa inwestycji

Wprowadź nazwę inwestycji.

Nazwa dewelopera

Wybierz z menu rozwijanego, jeśli nie ma na liście, skontaktuj się z Showersave.

Numer działki / domu

Wprowadź odpowiedni numer domu / działki. [Można również wprowadzić nazwę ulicy i kod pocztowy, jeśli są znane].

Nazwa głównej firmy instalacyjnej

Wprowadź nazwę firmy instalacyjnej.

Szerokość geograficzna / długość geograficzna

Wybierz ikonę wskaźnika, co spowoduje automatyczne wypełnienie pól szerokości i długości geograficznej. Po uzupełnieniu tych informacji wybierz [opcję Gotowe](#).

PRZESYŁANIE ZDJĘĆ

Wybierz opcję „[Zrób zdjęcia](#)” i postępuj zgodnie z instrukcjami wyświetlanymi na ekranie, aby upewnić się, że zostały zrobione właściwe zdjęcia.

UWAGA

Jedno zdjęcie powinno wyraźnie przedstawiać etykietę przymocowaną do urządzenia Showersave, zawierającą numer seryjny, nazwę modelu i oznaczenie modelu. Instalator powinien zaznaczyć na etykiecie produktu, czy zastosowano system A, B czy C.

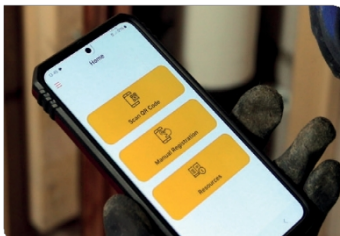
Drugie zdjęcie musi przedstawiać instalację Showersave w całości na miejscu montażu.

Należy przesłać dwa zdjęcia. Wybierz opcję

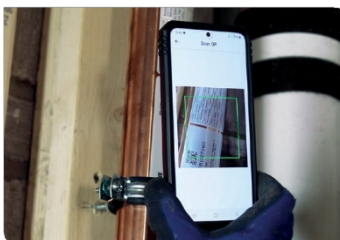
„[Powrót do szczegółów urządzenia](#)”.

Wybierz opcję „[Zarejestruj urządzenie](#)”, aby zakończyć rejestrację.

Użytkownik otrzyma na ekranie powiadomienie „[Urządzenie zostało pomyślnie zarejestrowane](#)”.



Przykład 1



Przykład 2

POTWIERDZENIE REJESTRACJI

Wybierz [opcję „Zarejestrowane instalacje”](#) z menu głównego. Wyświetli się lista wszystkich zarejestrowanych instalacji.

Zgodnie z nowymi przepisami budowlanymi rejestracja instalacji Showersave jest obecnie wymogiem prawnym. Nie jest to prośba ze strony Showersave, lecz wytyczna organów regulacyjnych.

Rejestracji musi dokonać instalator przed zamontowaniem urządzenia w obudowie. Właściciel domu nie jest odpowiedzialny za rejestrację po wprowadzeniu się do lokalu.

Rejestracja instalacji jest prosta i gwarantuje ważność gwarancji na produkt.





KONTAKT

Building Products Distributors Ltd Unit 21
Avondale Business Park Ballyclare, Co
Antrim, BT39 9AU

+44 [0]28 9334 4488

sales@showersave.com

Technical@showersave.com